

# OSŁONA PRZECIWWIETRZNA

## OP-40

Instrukcja Instalowania i Konserwacji

IK-E298-001

Edycja IC



Ośłony przeciwwietrzne OP-40 będące przedmiotem niniejszej IK spełniają wymagania Aprobaty Technicznej CNBOP AT-0004/2005.

Na osłony OP-40 wydany został przez JC CNBOP w Józefowie certyfikat zgodności nr 2016/2005 potwierdzający ich zgodność z wymaganiami Aprobaty Technicznej.

Certyfikat można pobrać ze strony internetowej [www.polon-alfa.pl](http://www.polon-alfa.pl)

Krajowa deklaracja zgodności nr 1PI/E298/2006 wystawiona 20.01.2006 jest dostępna, na życzenie, u producenta.

Przed przystąpieniem do montażu i eksploatacji należy zapoznać się z treścią niniejszej instrukcji. Nieprzestrzeganie zaleceń zawartych w tej instrukcji może okazać się niebezpieczne lub spowodować naruszenie obowiązujących przepisów.

Producent Polon-Alfa nie ponosi odpowiedzialności za szkody powstałe w wyniku użytkowania niezgodnego z niniejszą instrukcją.

Wyeksploatowany wyrób, nie nadający się do dalszego użytkowania, należy przekazać do jednego z punktów, zajmujących się zbiórką zużytego sprzętu elektrycznego i elektronicznego.



**Uwaga** - Zastrzega się prawo do wprowadzania zmian

## 1 PRZEZNACZENIE

Ostona przeciwwietrzna OP-40 jest przeznaczona do zapewnienia prawidłowej pracy czujek dymu w gniazdach szeregu: 30, 40, 90 produkcji Polon-Alfa, nadzorujących powietrze w kanałach wentylacyjnych i innych, gdzie ze względu na przekrój kanału, szybki ruch powietrza i inne czynniki, bezpośrednio zainstalowanie samej czujki w kanale nie jest możliwe.

## 2 DANE TECHNICZNE

|                                 |                       |
|---------------------------------|-----------------------|
| - prędkość powietrza w kanale   | od 2 m/s do 17 m/s    |
| - zakres temperatur pracy       | od - 25 °C do + 55 °C |
| - wilgotność względna powietrza | do 95% przy 40°C      |
| - stopień ochrony               | IP 65                 |
| - masa                          | 0,75 kg.              |
| - przepusty kablowe             | 2 szt. PG7            |
| - długość rurek                 | 240 mm                |

## 3 OPIS KONSTRUKCJI

Ostona OP-40 przedstawiona na rys.1 zbudowana jest z obudowy z tworzywa, do której przymocowane są rurki: zasysająca i wylotowa. W ostonie znajdują się otwory do zainstalowania gniazda pod czujkę dymu. W skład kompletu wchodzi wkręty M4 x 8 do mocowania gniazda szeregu 40 oraz wkręty M4 x 16 do mocowania gniazda szeregu 30 lub 90. Przewody instalacji elektrycznej doprowadza się jednym lub dwoma szczelnymi przepustami (jeden z nich jest wstępnie zaślepiiony).

## 4 OPIS DZIAŁANIA

Ostona przeciwwietrzna OP-40 tworzy komorę zawierającą czujkę dymu, do której doprowadza się niewielką część powietrza przepływającego przez kanał. Wraz z rurkami - zasysającą i wylotową stanowi ona układ obejściowy powietrza tak, że przekrój kanału - ze względu na małą średnicę wprowadzonych do kanału rurek nie jest praktycznie zmniejszony, a prędkość powietrza w komorze z czujką jest mniejsza niż w kanale ze względu na dużą różnicę przekroju rurek i komory.

Przy zagrożeniu pożarowym, kiedy w kanale pojawi się dym, część dymu z kanału zostanie doprowadzona do czujki, która w centrali sygnalizacji pożaru wywoła alarm pożarowy.

## 5 INSTALOWANIE

### 5.1 Instalowanie

Miejsce instalowania osłony powinno być starannie dobrane tak, żeby nie wypadło za blisko wlotu kanału, gdyż przy laminarnym ruchu powietrza może być wypełniona dymem tylko część kanału, lecz nie za daleko wlotu, gdyż dym może po drodze ulec osadzeniu się na ściankach. Należy na to zwrócić uwagę, zwłaszcza przy instalowaniu osłon w długich kanałach i tunelach.

Ostona OP-40 jest pakowana z nie zamontowanymi rurkami wlotową i wylotową – przed zainstalowaniem osłony należy przykręcić rurki do obudowy zwracając uwagę aby otwory wlotowe i wylotowy były skierowane na zewnątrz osłony jak na rys. 1.

Ostona i rurki względem kierunku ruchu powietrza powinny być umieszczone jak na rys. 2. Należy zwrócić szczególną uwagę na prawidłowe usytuowanie rurek w kanale oraz ich uszczelnienie jak na rys. 2 (np. silikonem). Ostonę na kanale należy montować wykorzystując otwory w obudowie lub dodatkowe uchwyty mocujące SFL-1 (rys. 3).

Przewody łączące czujkę w ostonie z linią dozоровą i współpracującymi urządzeniami powinny być dokładnie uszczelnione poprzez maksymalne dokręcenie dławików w przepustach.

Maksymalną liczbę czujek w osłonach lub bez osłon, w jednej linii dozorowej, określa dokumentacja techniczno-ruchowa centrali sygnalizacji pożaru.

## **5.2 Obsługa i konserwacja**

Ze względu na ruch powietrza w kanale i wymuszony przepływ powietrza przez komorę osłony OP-40, znajdująca się wewnątrz czujka narażana jest na szybsze zanieczyszczenie niż taka sama czujka zainstalowana w normalnych warunkach.

Należy w związku z tym przeprowadzać okresowo:

- kontrolę wizualną czujki poprzez przezroczystą pokrywę,
- usunięcie z powierzchni zewnętrznej czujki i wnętrza osłony OP-40 nagromadzonego pyłu, za pomocą np. odkurzacza.

Okresy kontroli, sprawdzeń i konserwacji powinny być dostosowane do lokalnych warunków, gdyż ich częstość jest uzależniona od warunków panujących w środowisku dozorowania. Kontrolę czujek należy przeprowadzać zgodnie z instrukcją instalowania i konserwacji czujek.

PO KAŻDYM ZABIEGU KONSERWACYJNYM NALEŻY ZWRÓCIĆ UWAGĘ NA ZAPEWNIENIE SZCZELNOŚCI OSŁONY.

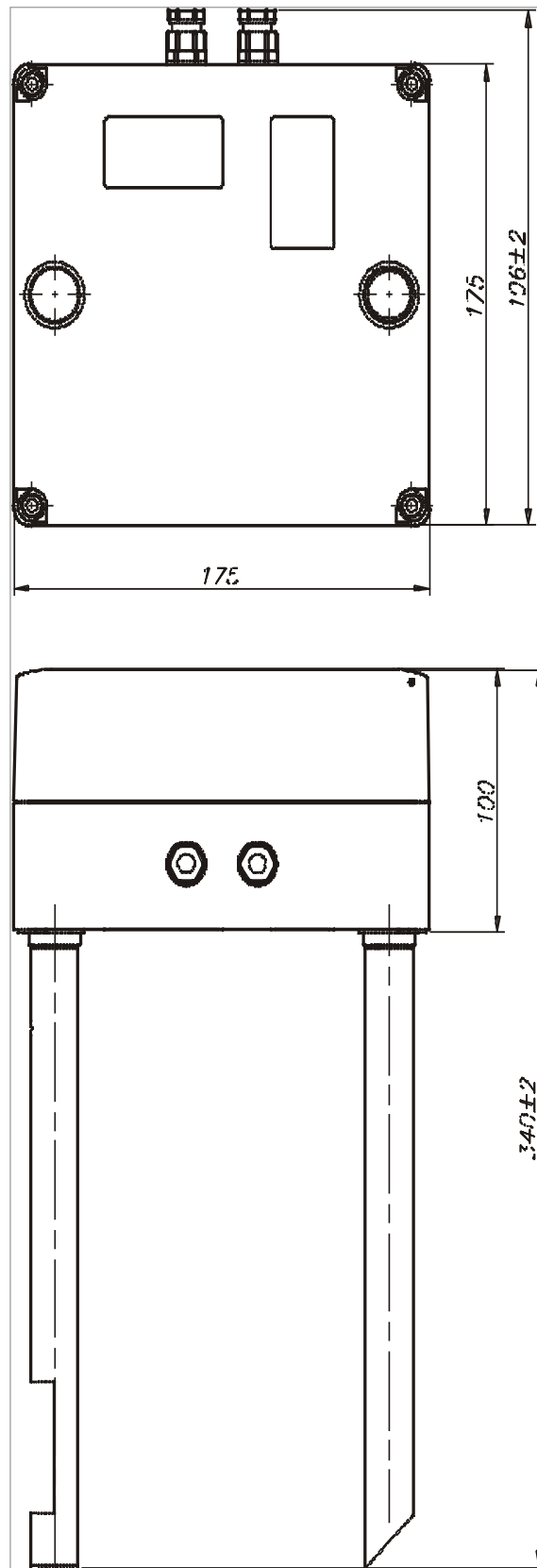
## **6 TRANSPORT I PRZECHOWYWANIE**

### **6.1 Transport**

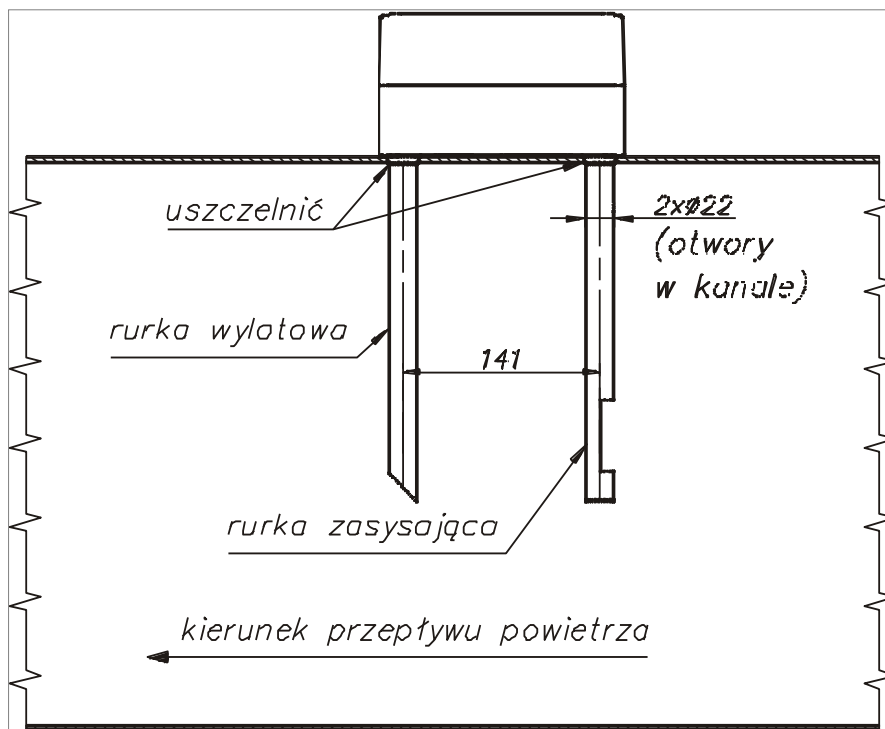
Osłony w opakowaniu mogą być transportowane dowolnym środkiem transportu pod warunkiem maksymalnego zabezpieczenia przed uszkodzeniami mechanicznymi, wstrząsami i udarami oraz wpływem temperatur niższych od  $-40\text{ }^{\circ}\text{C}$  i wyższych niż  $+70\text{ }^{\circ}\text{C}$ .

### **6.2. Przechowywanie.**

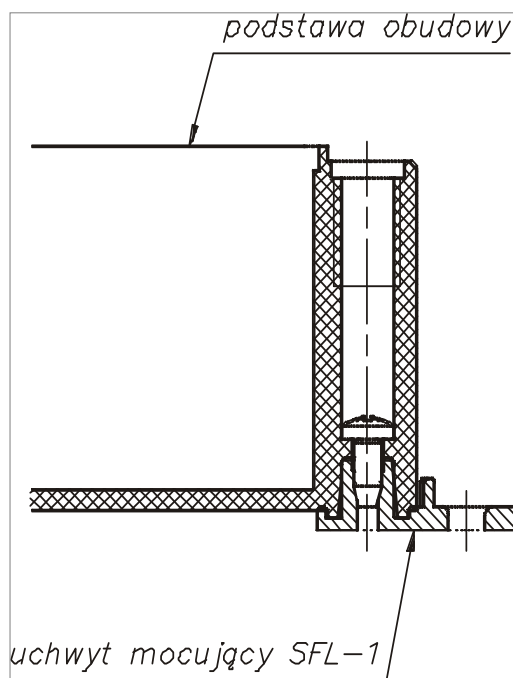
Osłony OP-40 należy przechowywać w pomieszczeniach zamkniętych o temperaturze od  $0\text{ }^{\circ}\text{C}$  do  $40\text{ }^{\circ}\text{C}$ , wolnych od oparów i gazów żrących.



Rys. 1 Konstrukcja osłony przeciwwietrznej OP-40.



Rys. 2 Przykład instalowania osłony OP-40 w kanale.



Rys. 3 Mocowanie z wykorzystaniem uchwyty mocujących SFL-1 (dostarczane razem z OP-40)